



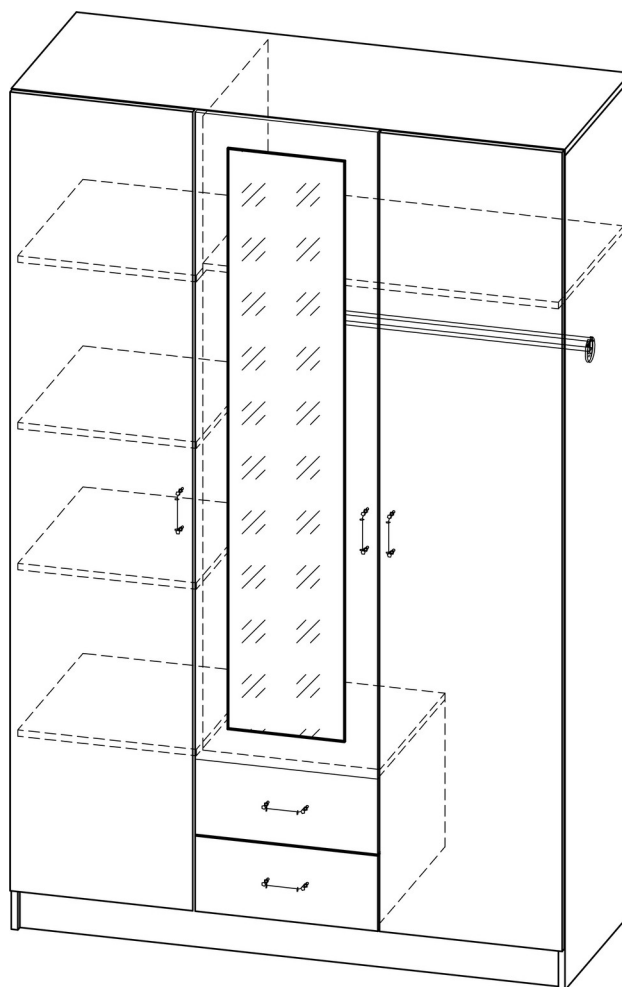
mail: dsv-zakaz@mail.ru
<http://www.dsv-mebel.ru>
тел. 8(8412)99-78-73
8(8412)99-78-75

Модульная система «Софи»

Шкаф 3-х створчатый с ящиками

СШК 1200.1


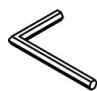


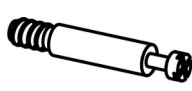
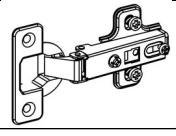
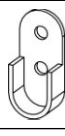




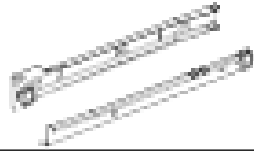
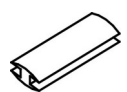
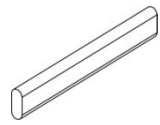

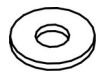
Размеры (В×Ш×Г) 2100×1200×540мм



Деталировка

№	Наименование	Размер деталей, мм	Кол-во, шт	№ упаковки	№	Наименование	Размер деталей, мм	Кол-во, шт	№ упаковки
ЛДСП									
1	Боковина левая	2080-522	1	Уп.1	13	Бок ящика правый	120-450	2	Уп.2
2	Боковина правая	2080-522	1	Уп.1	14	Вязка ящика	120-310	2	Уп.2
3	Перегородка	1984-522	1	Уп.1	15	Фасад	1996-396	2	Уп.3
4	Крыша	1200-540	1	Уп.2	16	Фасад с зеркалом	1548-396	1	Уп.3
5	Вязка	1168-522	1	Уп.2	17	Фасад ящика	220-396	2	Уп.3
6	Вязка	768-522	1	Уп.2		ЛДВП белая			
7	Вязка	384-522	1	Уп.2	18	Дно ящика	339-445	2	Уп.1
8	Полка	381-500	3	Уп.2	19	Задняя стенка	310-790	1	Уп.1
9	Цоколь	1168-80	1	Уп.2	20	Задняя стенка	424-790	4	Уп.2
10	Крышка тумбы	384-522	1	Уп.2	21	Задняя стенка	1638-406	1	Уп.1
11	Бок тумбы	432-522	1	Уп.2	22	Задняя стенка	374-406	1	Уп.3
12	Бок ящика левый	120-450	2	Уп.2					

Комплектация фурнитуры

23	Евровинт 6×50мм	24	Евроключ	25	Евровинт 6,3×11,5	26	Стяжка эксцентриковая	27	Шток для стяжки эксцентриковой
									
34 шт.		1 шт.		26 шт.		8 шт.		8шт.	
28	Петля накладная	29	Штангодержатель	30	Опора-наконечник	31	Гвоздь	32	Заглушка для Евровинта
									
9шт.		2 шт.		6 шт.		0,09 кг		24 шт.	
33	Саморез 3,5×16мм	34	Направляющие роликовые 450мм	35	Брус соединительный	36	Ручка	37	Штанга
									
30 шт.		2 компл.		0,766 м.п. – 3шт.		5 шт.		0,762 м.п. – 1шт.	
38	Полкодержатель	39	Шайба						
									
16 шт.		35 шт.							

* Предприятие-изготовитель оставляет за собой право на замену материалов, фурнитуры и метизов на аналогичные, не ухудшающие качество изделия.

Перед сборкой внимательно ознакомьтесь с данной инструкцией, проверьте комплектность деталей и фурнитуры. Для сборки элементов желательно воспользоваться помощью квалифицированных специалистов.

Работы проводите на жесткой ровной поверхности. Во избежание появления царапин, укройте ее мягким подстилочным материалом, в качестве которого можно использовать упаковку. Для работы вам понадобится евроключ (имеется в комплекте), крестовая отвертка, шуруповерт, молоток.

После сборки корпуса, прежде чем закрепить задние стенки из ЛДВП необходимо измерить диагонали короба и, в случае расхождения, следует их выровнять, для того, чтобы в дальнейшем не нарушить геометрию готового изделия.

СБОРКА

1. На Перегородку(3) и Боковину тумбы(11) по разметке прикрепите полозья направляющих(34) при помощи евровинтов 6,3x11,5 (25).
- 2.Соедините Боковины (1,2)и Перегородку(3) с Крышей(4),Вязками (5,6,7) и Цоколем(9) при помощи евровинтов(23).
- 3.Установите Боковину тумбы(11) на Вязку(5) и зафиксируйте при помощи евровинтов(23).
- 4.Соедините Крышу тумбы(10) с Перегородкой (3) и Боковиной тумбы(11) при помощи евровинтов(23).
5. Уложите каркас на пол лицевой стороной вниз, измерьте диагонали, они должны быть равны.
6. Соедините между собой Задние стенки(20) при помощи соединителей ДВП(35). Прибейте задние стенки (19,20,21,22) к каркасу при помощи гвоздей(31). Для того чтобы прибить задние стенки к Вязкам(6,7) и Перегородке(3) зафиксируйте стыки ЛДВП при помощи шайб(39), которые будут удерживать ЛДВП и вбейте гвозди через шайбу (см.рис.3).
8. На нижний торец Боковин(1,2) и Цоколь(9) прибейте опоры-наконечники(30) при помощи гвоздей(31).
- 9.Установите шкаф в вертикальное положение.

Рис.1 Сборка каркаса

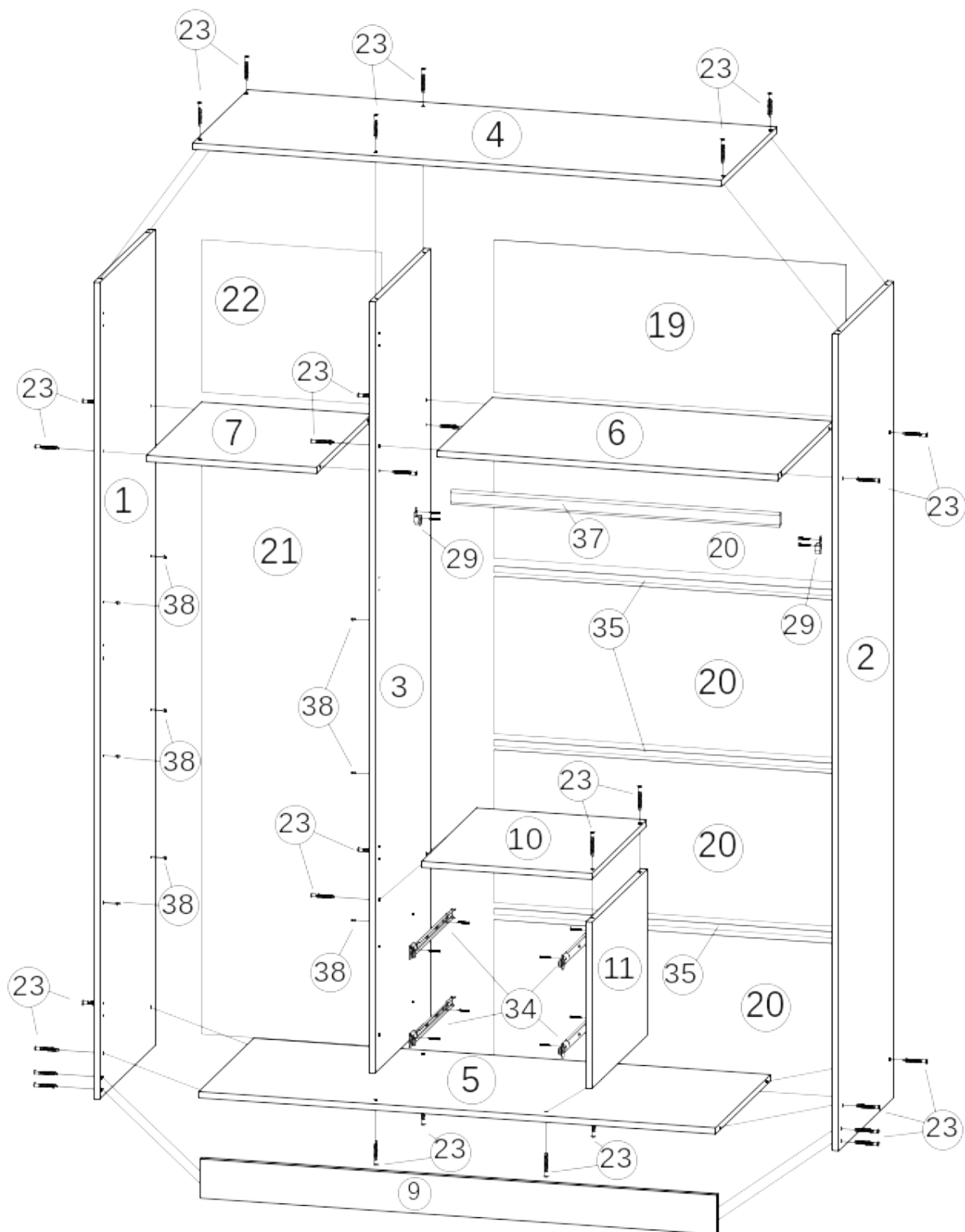


Рис.2 - Установка евровинта 23

Рис.3 - Монтаж задних стенок. Стык

На рисунке показаны Гвоздь+Шайба

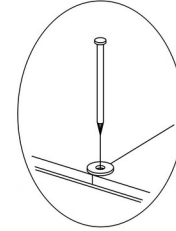
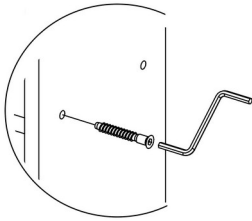
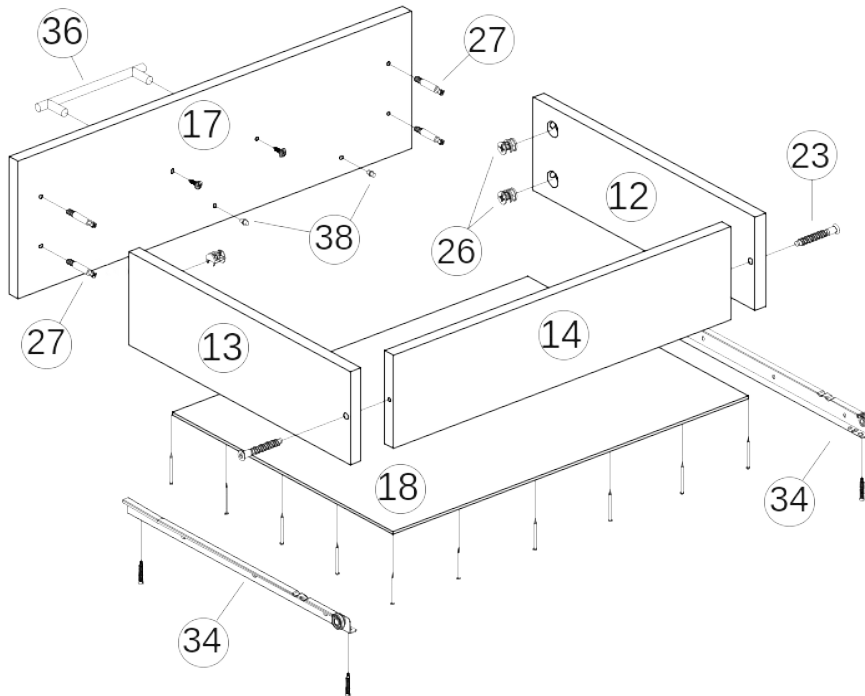


Рис.4 Сборка ящика



10. Соедините Боковины ящика(12,13) с Вязкой(14) при помощи евровинтов(23).

11. В отверстия в Боковинах ящика (12,13) вставьте эксцентриковые стяжки(26).

12. В Фасад(17) вкрутите 4 штока от стяжки эксцентриковой(27) (см.рис.4 и 5).

13. Соедините Фасад(17) с коробом ящика и затяните эксцентрики(26) по часовой стрелке до упора (см рис.4 и 6).

14. Уложите Дно ящика из ДВП(18) и вставьте полкодержатели(38) в отверстия на фасаде (таким образом, чтобы в сборе они находились под Дном, придерживая его). Прибейте Дно(18) к корпусу ящика гвоздями(31).

15. Прикрутите направляющие(34) к корпусу при помощи саморезов 3,5x16мм(33).

16. Установите ручку(36) на Фасад (17) и зафиксируйте ее при помощи винтов для ручки.

Рис.5 - Установка штока эксцентрика 27

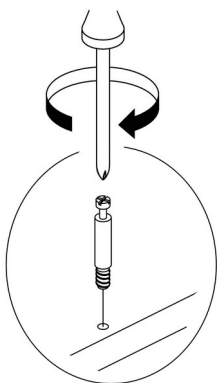
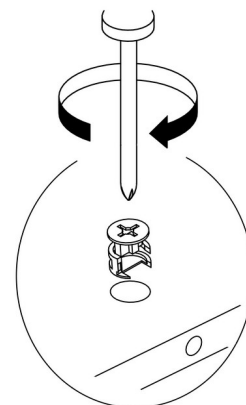


Рис.6 - Установка и фиксация стяжки эксцентрика 26



17. На Боковинах(1,2) и Перегородке(3) закрепите крестовины петель (28) при помощи евровинтов 6,3x11,5(25) (см. рис.8).

18. В отверстия на Фасадах(15,16) установите чашки петель(28), выровняйте петлю и зафиксируйте при помощи саморезов 3,5x16мм(33) (см. рис.9). Навесьте фасады на корпус и отрегулируйте положение створок по схеме в табл.«Регулировка петель».

19. Рассверлите нижнюю пару отверстий под установку ручек на Фасаде(16). Закрепите ручки (36) на Фасадах(15,16) при помощи винтов для ручки.

20. В отверстия на Боковине(1) и Перегородке(3) вставьте полкодержатели(38) и уложите Полки(8).

21. Разметьте места для крепления штангодержателей(29) и зафиксируйте их при помощи саморезов 3,5x16мм(33).
Уложите штангу(37).
22. Установите ящики на место.
23. По окончании сборки на шляпки евровинтов установите декоративные заглушки(32).

Рис.7 Окончательная сборка

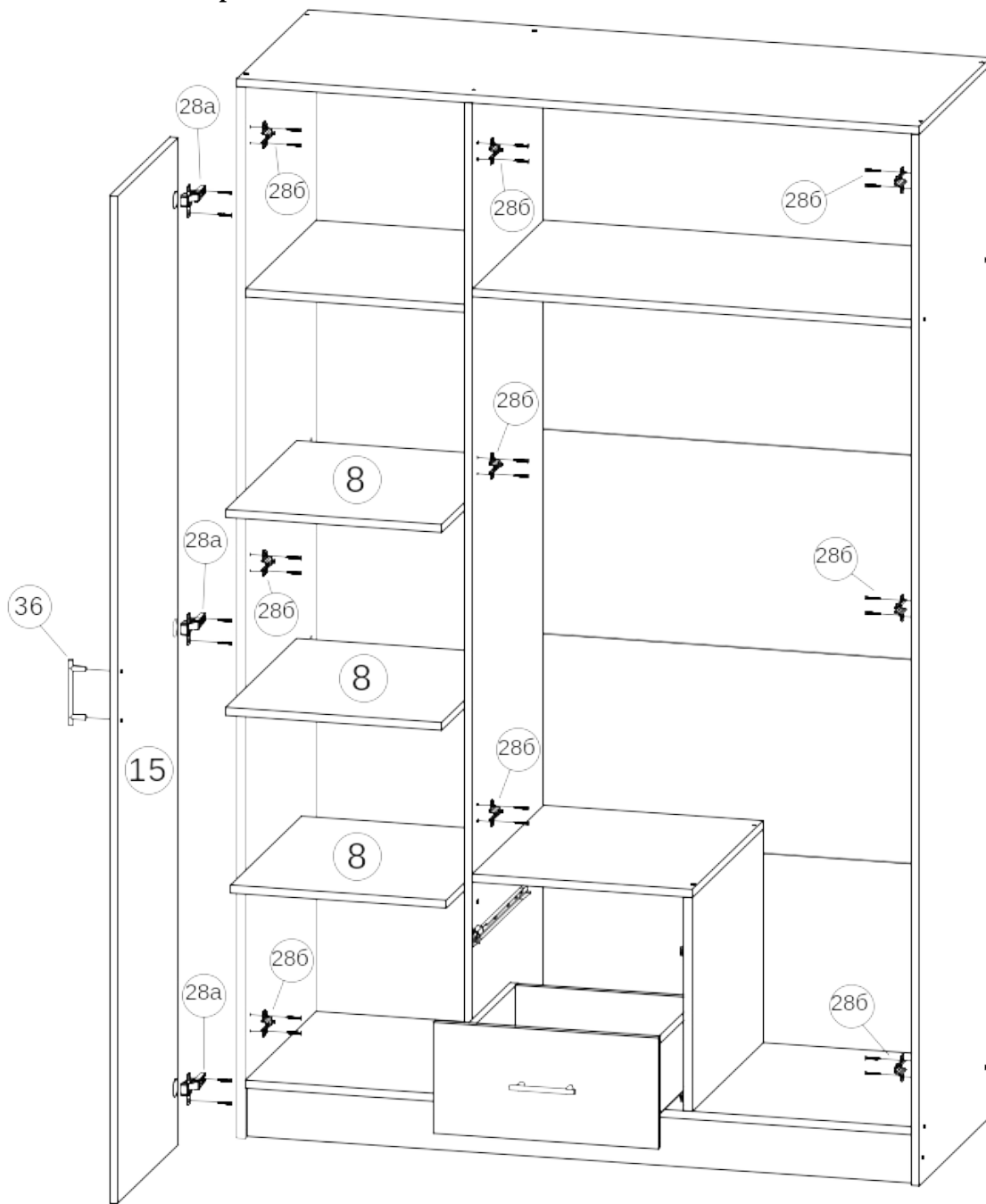


Рис.8 - Монтаж крестовины петли 28b на боковину

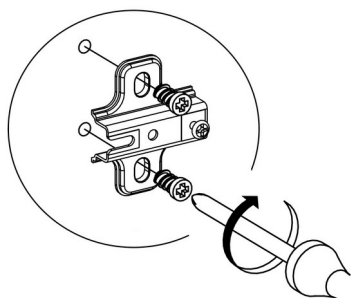
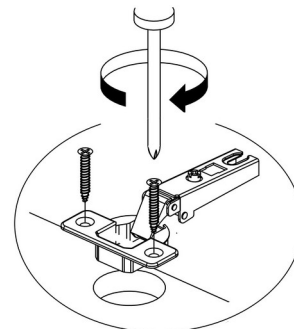
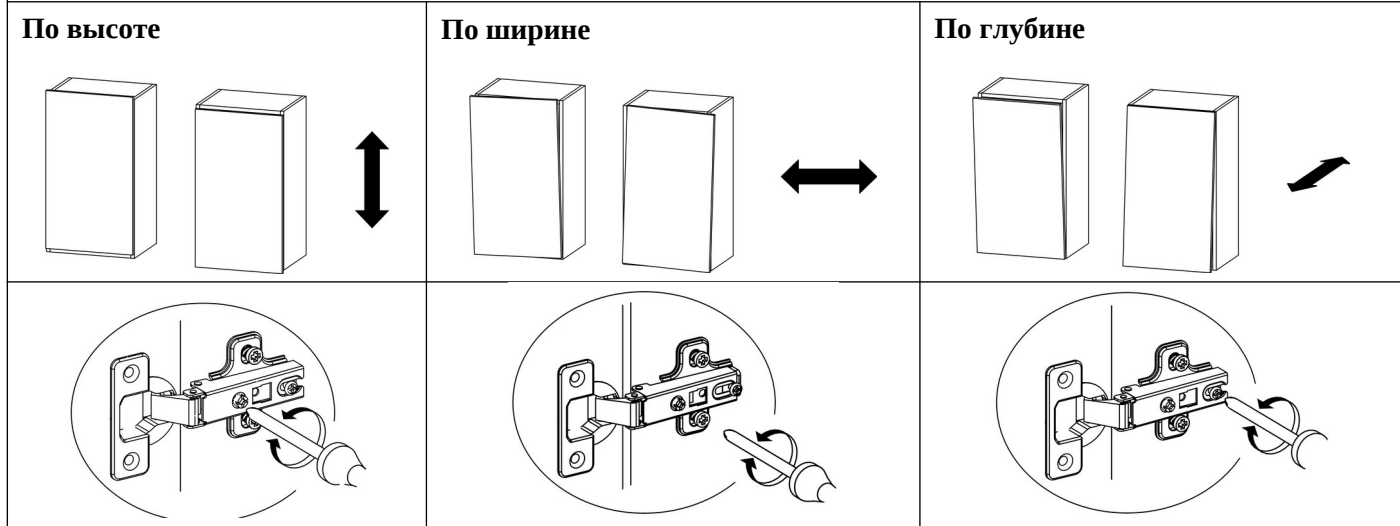


Рис.9 - Монтаж чашки петли 28a на фасад



Регулировка петель



ПРАВИЛА УХОДА И ЭКСПЛУАТАЦИИ

Корпусную мебель необходимо эксплуатировать и хранить в проветриваемых помещениях с нормальным температурно-влажностным режимом, при относительной влажности воздуха 50-70% и температуре не ниже плюс 10°C.

1. Не оставляйте мебель и комплектующие вблизи отопительных приборов и источников огня.
2. Не допускайте воздействия прямых солнечных лучей во избежание изменения цвета изделий и потери товарного вида.
3. Избегайте резких перепадов температур, чрезмерной сухости и повышенной влажности в помещении.
4. Не допускайте грубого механического воздействия на мебель и комплектующие, неаккуратное обращение может привести к повреждению отделочного покрытия, стекол, зеркал и элементов крепежа. При появлении трещин и сколов на поверхности стеклоизделий или обнаружении поломок фурнитуры необходимо немедленно произвести их замену, так как дальнейшая эксплуатация поврежденных деталей может привести к травмам.
5. Не ставьте на поверхность горячие предметы без теплоизоляционных прокладок.
6. Избегайте попадания воды и технических жидкостей
7. При уходе за мебелью рекомендуется протирать поверхности влажной тканью с последующей протиркой насухо, применять аэрозоли, восковые полироли и специальные средства. Запрещается мыть мебель водой и чистить составами, содержащими спирты, растворители, соду и прочие абразивные материалы.
8. В процессе эксплуатации корпусной мебели возможно ослабление крепежных соединений, в этой связи необходимо их периодически подтягивать.

Соблюдение приведенных выше рекомендаций позволит вам продлить срок службы корпусной мебели и поможет избежать проблем при эксплуатации.

ГАРАНТИЙНЫЕ ОБЯЗАТЕЛЬСТВА

Изготовитель гарантирует соответствие мебели требованиям ГОСТ 16371-93 «Мебель. Общие технические условия» при соблюдении условий транспортировки, хранения эксплуатации и рекомендаций по уходу за мебелью.

Срок гарантии на детскую мебель и мебель для общественных помещений составляет 18 месяцев, на бытовую мебель - 24 месяца. Гарантийный срок исчисляется с момента покупки изделия.

Потребитель имеет право на выполнение производителем гарантийных обязательств в течение всего указанного срока в случае обнаружения им дефектов производственного характера, связанных с комплектностью изделия, недостатками материалов и технологий изготовления.

Претензии по качеству изделий, должны предъявляться в магазин, где была приобретена мебель.

Гарантия не действует в случаях:

1. Несоблюдения потребителем рекомендаций производителя по хранению, эксплуатации и уходу за изделием.
2. Естественного износа элементов мебели, возникшего в процессе эксплуатации – потертости, царапины, частичная потеря цвета под воздействием ультрафиолетового излучения.
3. Механических повреждений, вызванных неграмотными действиями при транспортировке, хранении, сборке и эксплуатации корпусной мебели.
4. Повреждения деталей и комплектующих вызванные воздействием чрезмерной влажности и резких перепадов температур, повлекшее за собой разбухание ЛДСП и прочих композитных материалов, отслоение отделочного покрытия и другие повреждения.

Основанием для получения гарантии является наличие оригинала кассового чека либо товарной накладной.

Благодарим вас за приобретение нашей продукции.

Дата упаковки	
Упаковщик	
Номер партии	